



PASSER DE LA CRISE AU MIEUX-ÊTRE

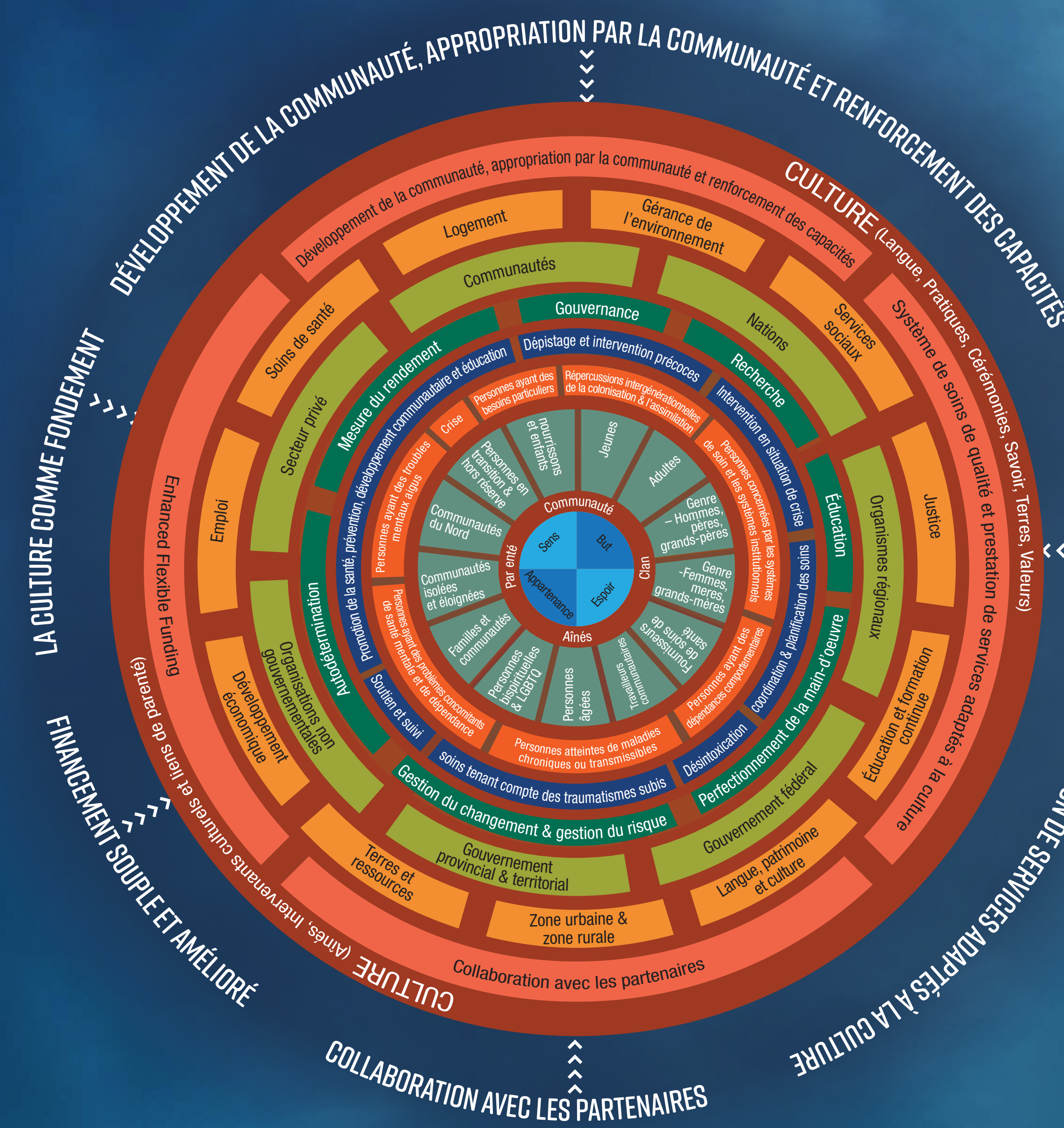


Modèles de prestation de services de planification, prévention et intervention en cas de crise dans les communautés des Premières Nations

On ne saurait sous-estimer les répercussions traumatisantes d’une crise sur une communauté. Un plan d’intervention en cas de crise peut réduire ces répercussions grâce à des interventions appropriées et opportunes qui tiennent compte des priorités de la communauté et des protocoles culturels.

Un plan d’intervention en cas de crise pour les communautés des Premières Nations appuie la croyance autochtone à l’égard des forces par rapport aux faiblesses, des atouts par rapport aux manques et du fait que les gens sont résilients et capables de répondre à leurs propres préoccupations, tous des éléments clés appuyés par le continuum du mieux-être mental des Premières Nations et les cadres du mieux-être autochtone.

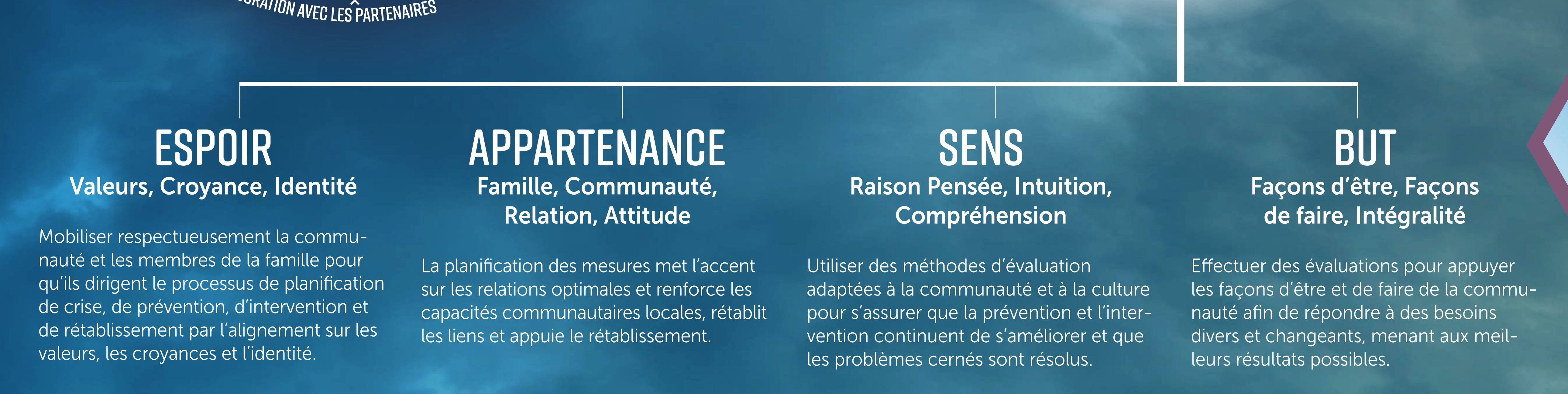
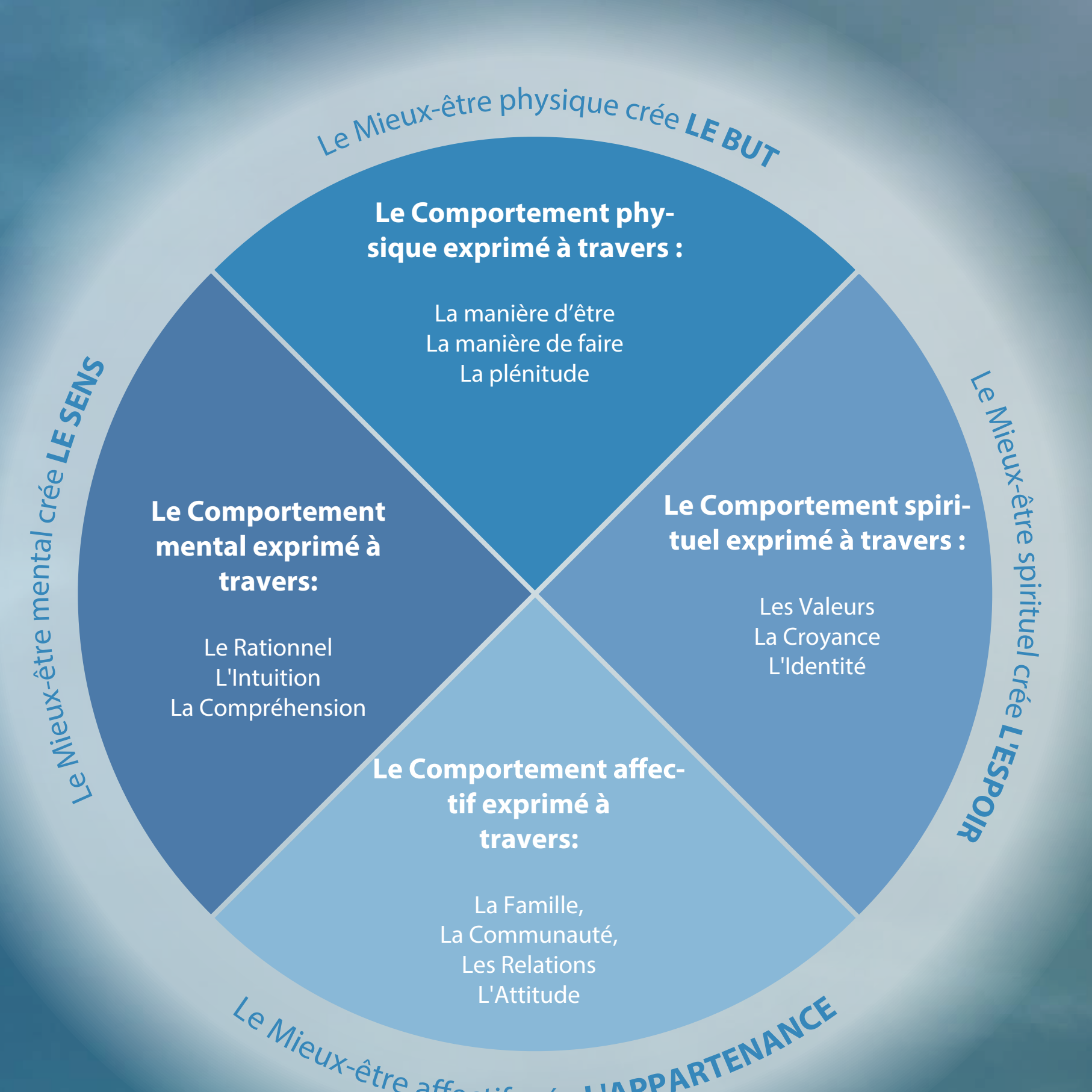
LES PLANS D'INTERVENTION EN CAS DE CRISE DES COMMUNAUTÉS S'HARMONISENT AVEC CEUX DU CCMPN EN APPUYANT LES THÈMES SUIVANTS :



Lorsqu’elle est placée dans le continuum des soins, l’intervention efficace en cas de crise s’occupe de tout, de la promotion de la santé aux soins de suivi, en veillant à ce que les besoins des personnes, des familles et de la communauté soient satisfaits, tout en soutenant leur patrimoine, leurs traditions et leur culture uniques.

Une crise peut perturber l’intégrité d’un système social, d’une famille ou d’une communauté, ainsi que l’équilibre et le mieux-être individuel. Idéalement, les communautés ne seraient pas en situation de crise ou, à tout le moins, auraient du temps entre les incidents de crise pour se rétablir et régler les répercussions.

LORSQUE LE FONDEMENT D'UN PLAN D'INTERVENTION EN CAS DE CRISE D'UNE COMMUNAUTÉ DES PREMIÈRES NATIONS EST FONDÉ SUR LE CADRE DE MIEUX-ÊTRE AUTOCHTONE, LE MIEUX-ÊTRE EST RÉTABLI ET MAINTENU EN SOUTENANT UN LIEN AVEC :



MESURES POUR ORIENTER VOTRE PROCESSUS DE PLAN D'INTERVENTION EN CAS DE CRISE

- TENIR COMPTE DES GARDIENS DE LA CULTURE ET DU SAVOIR**
(par ex. : demander respectueusement leur soutien sur la terre pendant une opération de recherche et de sauvetage.) Éviter d'exiger la formation générale.
- TENIR COMPTE DES POSSIBILITÉS DE DÉVELOPPEMENT COMMUNAUTAIRE, D'APPROPRIATION PAR LA COMMUNAUTÉ ET DE RENFORCEMENT DES CAPACITÉS**
par l'entremise du CCMPN, où l'approche cloisonnée est remplacée par la collaboration.
- ÉTABLIR LA GOUVERNANCE**, pour donner à la communauté le contrôle des plans d'intervention en cas de crise, ce qui peut comprendre le partage de la prise de décisions avec des organismes externes au besoin (par ex. : médecin hygiéniste pendant les éclosions de maladies transmissibles.)
- EXPLORER LES PARTENARIATS POSSIBLES** au sein de la communauté et d'autres ordres de gouvernement.
- DÉTERMINER LES BESOINS EN CAPITAL ET Y RÉPONDRE** (par ex. : les lieux de réunion, les lieux de rassemblement culturel ou l'équipement de lutte contre les incendies.)
- ADOPTER UNE APPROCHE TENANT COMPTE DES TRAUMATISMES**, où les travailleurs de première ligne offrent un soutien en cas de traumatisme d'une manière respectueuse de la culture.
- PATRIQUER ET RESPECTER LES PROTOCOLES** comme la façon dont les invités sont accueillis dans la communauté

« On dit que le Grand Esprit a fait en sorte que ce dont nous aurions besoin pour vivre, pour toujours et en tout temps, **PEU IMPORTE LES CIRCONSTANCES**, soit pensé et mis en œuvre dans la Création. »

Il n'y a pas si longtemps, « nous étions des nations indépendantes et autonomes, vivant en harmonie avec nos voisins et tout ce qui vit sur nos terres ou dans nos eaux. **NOUS PARTAGIONS LA TERRE DE MANIÈRE À NE PAS PERTURBER NI MENAGER NOTRE SURVIE** — notre bien-être physique, mental, émotionnel et spirituel. »

Anishinabe Creation Story, raconté par Docteur Jim Dumont, Aîné Ojibway, chef de la porte de l'Est de la Three Fires Midewiwin Lodge.

Nobody Wants to Die. They Want the Pain to Stop. The People's Inquiry into Our Suicide Pandemic, 2016. Mushkegowuk Council.

CRÉEZ VOTRE PROPRE PLAN COMMUNAUTAIRE D'INTERVENTION EN CAS DE CRISE

Chaque Communauté des Premières Nations définit une crise selon ses propres termes. Voici une définition utilisée par l'Autorité sanitaire des Premières Nations de la Colombie-Britannique :

« **UNE CRISE EST DÉFINIE COMME UNE CIRCONSTANCE EXTRAORDINAIRE QUI MET CONSIDÉRABLEMENT EN PÉRIL LA CAPACITÉ D'INTERVENTION DE LA COMMUNAUTÉ.** »

Ce modèle de prestation de services est fondé sur le Plan d'intervention en cas de crise et d'urgence (CERP), créé par la Première Nation des Kwanlin Dün (Yukon). Le CERP favorise les liens culturels par la langue, les cérémonies, la terre, etc.; le développement communautaire, l'appropriation et le renforcement des capacités; et la collaboration avec les partenaires. Utilisez les mesures suivantes pour guider votre processus de planification afin de créer votre propre plan communautaire d'intervention en cas de crise.

- 

1. EXAMINER
les caractéristiques des communautés : emplacement, contexte culturel et histoire
- 

2. TIRER DES LEÇONS
de l'expérience communautaire en matière de planification et d'intervention en cas de crise
- 

3. COMMUNIQUER
et coordonner avec les dirigeants, l'état, la communauté et les partenaires
- 

4. CARTOGRAPHIER
les rôles, les responsabilités et les méthodes de communication et de coordination, à l'interne et à l'externe
- 

5. ÉVALUER
la capacité actuelle, y compris les forces et les faiblesses

- ### CRISES ET URGENCES POSSIBLES
- Incendie dans un immeuble résidentiel ou communautaire
 - Décès/suicide/homicide/voies de fait (imprévus)
 - Recherche et sauvetage de citoyens disparus ou perdus
 - Animaux dangereux et sauvages qui entrent dans la communauté
- Blizzard, tempête de verglas ou températures extrêmes
 - Feu de forêt
 - Inondation
 - Éclosion d'une maladie transmissible
 - Déversement ou explosion de matières dangereuses

PARTICIPER À DIVERS NIVEAUX DE PRÉVENTION DES CRISES:

- 

PRIMAIRE :
protection universelle pour faire face aux risques auxquels tous sont confrontés
Exemple:
investir dans la culture par le biais d'activités axées sur la terre
- 

SECONDAIRE :
groupes présentant des niveaux de risque plus élevés
Exemple:
faire un feu communautaire pour les personnes en deuil d'une mort violente
- 

TERTIAIRE :
appuie le rétablissement après la crise et au-delà de la prévention primaire
Exemple:
organiser un festin communautaire pour les personnes qui commencent leur traitement d'une dépendance aux opioïdes